

## Manual do Usuário do Software IP Camera Super - Cliente

## Prefácio.

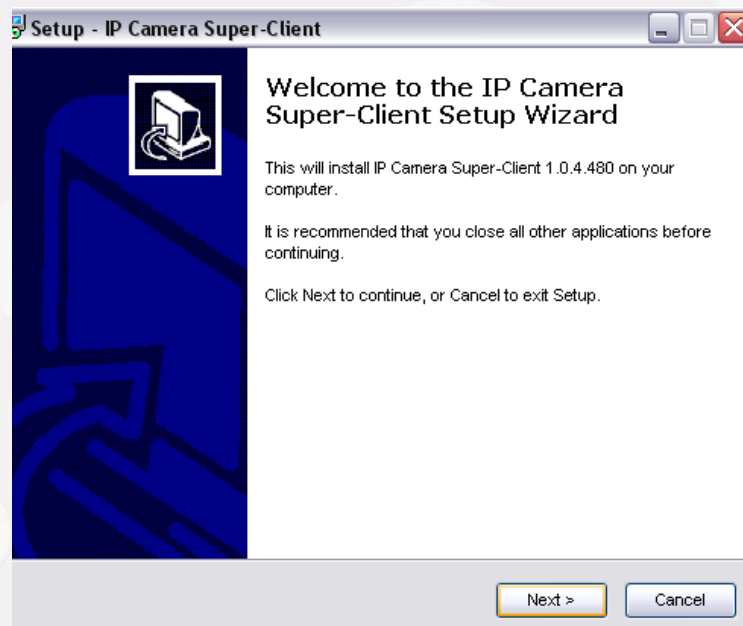
Neste manual estão descritos os procedimentos necessários para configurar e visualizar as imagens da câmera IP Datacabos através do software cliente (IP Camera Super - Cliente).

## Sumário

<b>1. Instalando o software “IP Camera Super - Client”</b> .....	<b>4</b>
<b>2. Conhecendo a interface do software</b> .....	<b>5</b>
<b>3. Configurando as câmeras</b> .....	<b>5</b>
3.1 Visualizando as câmeras.....	6
3.2 Configurando Pan/ Tilt.....	7
3.4 Configurando vídeo e áudio .....	9
3.5 Criação de grupos .....	10
3.6 Configurações das gravações .....	12
3.6.1 Configurando alarmes.....	12
3.6.2 Sound.....	14
3.6.3 Video Record .....	15
3.6.4 Picture .....	15
3.6.5 Flow Statisc.....	15
3.6.6 Siren.....	16
3.6.7 E-mail.....	17
3.6.8 FTP .....	17
3.6.9 Skype .....	18
3.6.10 Application .....	18
3.6.11 URL Link .....	19
<b>4. Configurando o Software Cliente</b> .....	<b>20</b>
4.1 Visualizando Canais .....	20
4.2 Utilizando Zoom, Foco e Pan/ Tilt .....	20
4.3 Gravações “Recordings” .....	21
4.4 Opções do software cliente .....	22
4.5 Opções adicionais do software cliente .....	24
<b>5. Posicionamento e campo de visão das lentes</b> .....	<b>27</b>
5.1 Campo de visão .....	27
5.2 Lentes.....	39

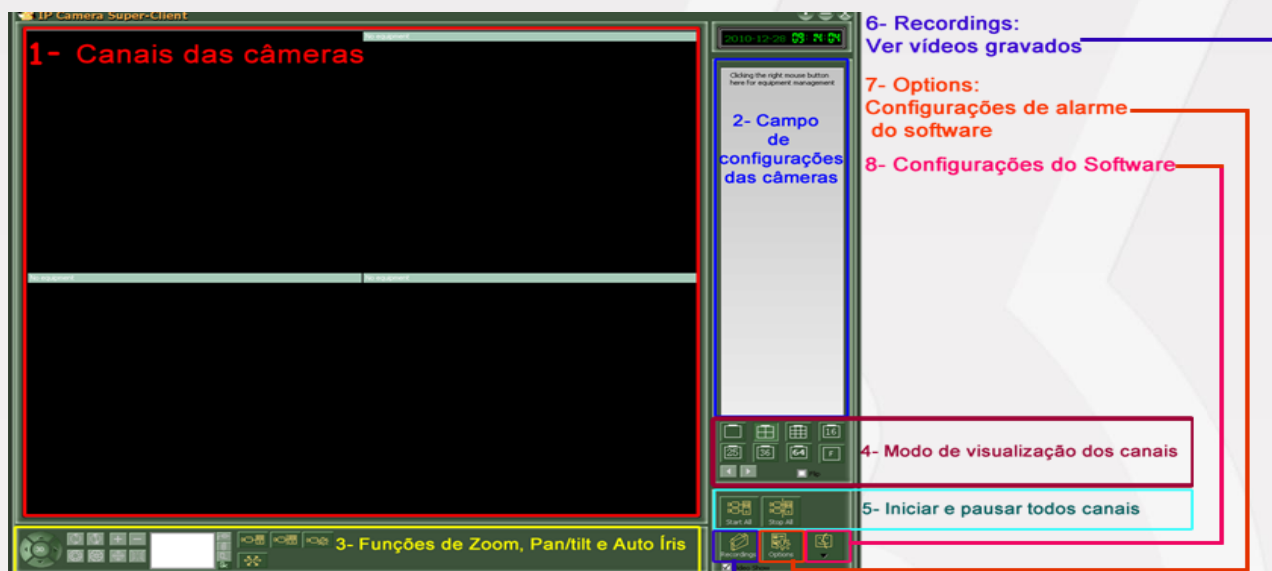
## 1. Instalação do software “IP Camera Super – Cliente”.

1.1- Extrair o arquivo que se encontra no CD com nome de “Integrated Surveillance Center” e executar o instalador. Para instalar basta selecionar o idioma e escolher o local de instalação do software.



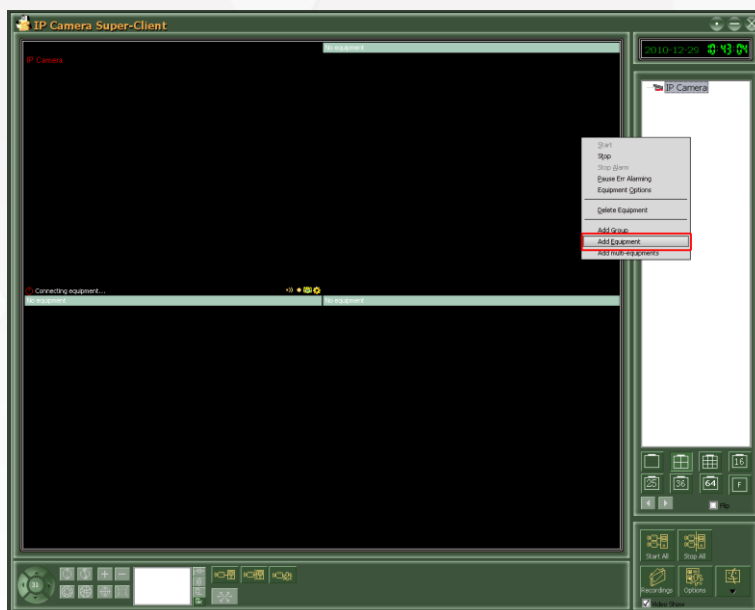
1.2- Ao finalizar a instalação, clique sobre o ícone do software que se encontra na área de trabalho.

## 2. Conhecendo a interface do software

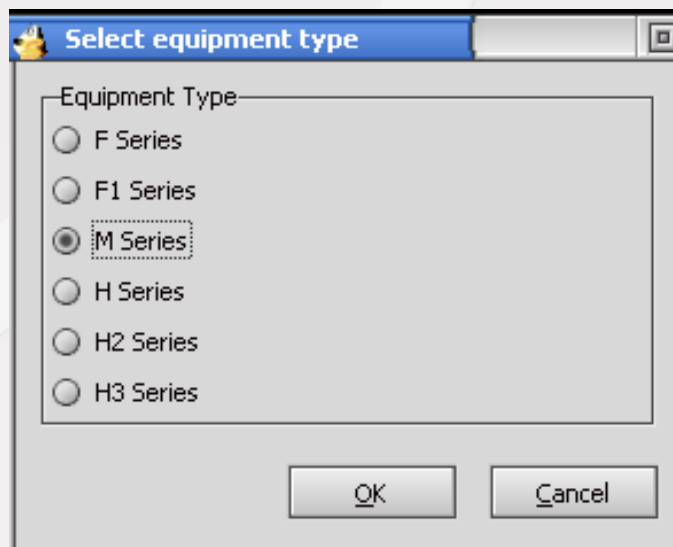


## 3. Configurando as câmeras

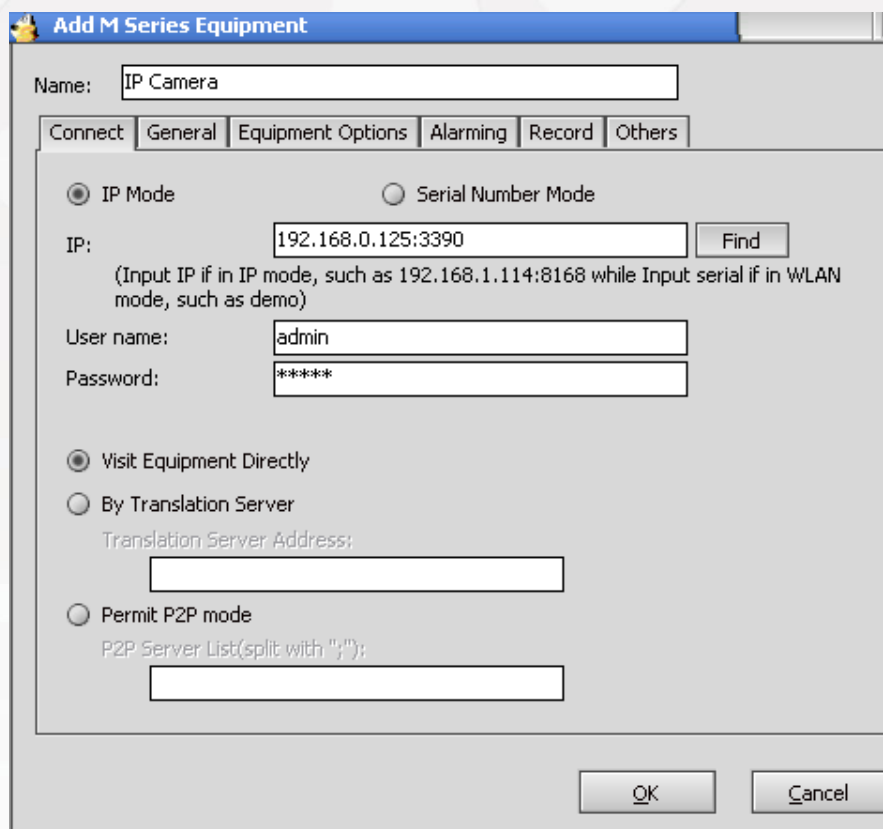
3.1- Para instalar a câmera no software cliente é necessário saber o IP da mesma, caso não saiba, executar passos do manual de configuração da câmera (págs: 9 a 12 do manual de configuração da câmera) . No campo de configurações das câmeras, clicar com o botão direito do mouse e abrir a opção “Add Equipment”, conforme figura a baixo.



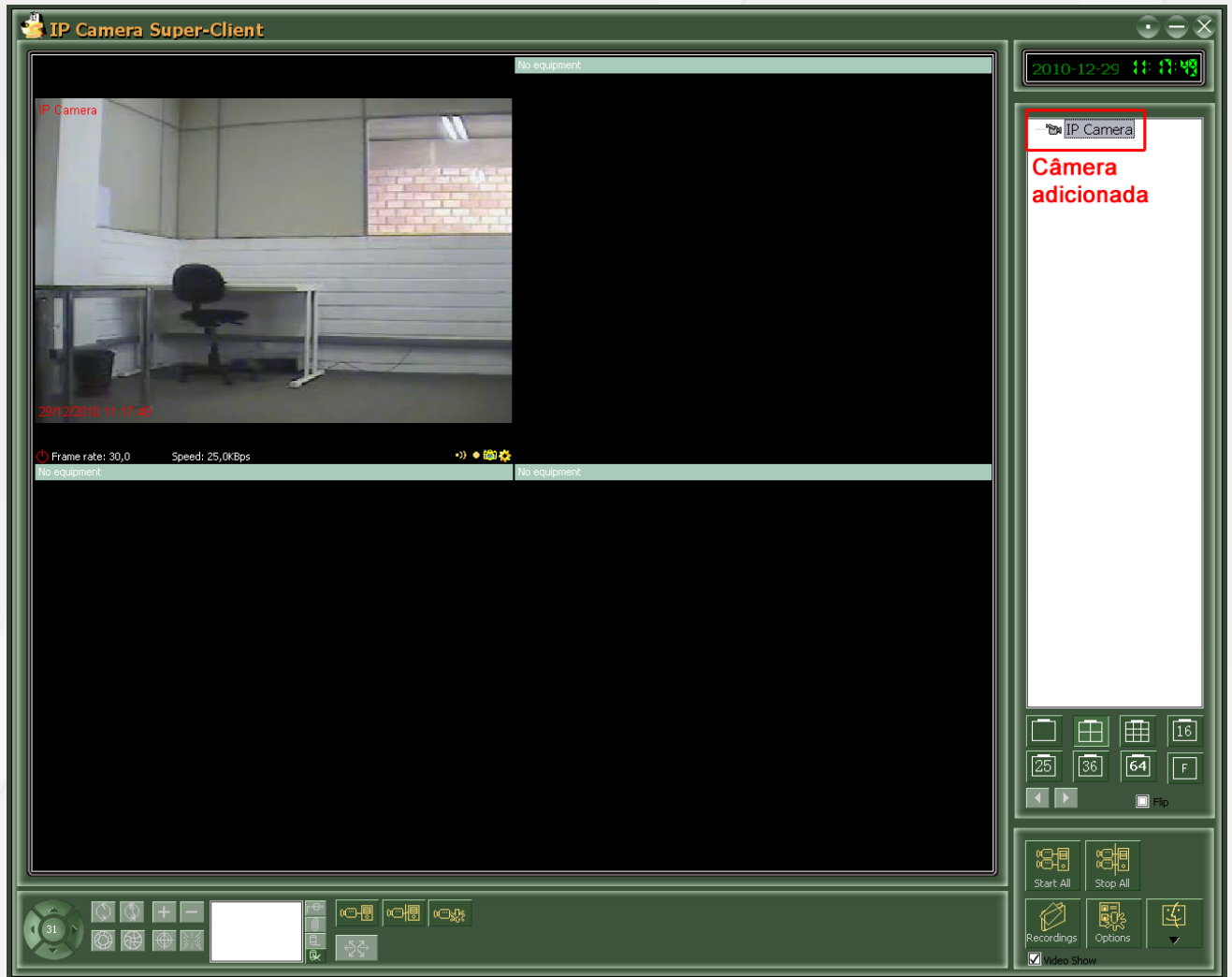
3.2- Selecionar a opção “M-Séries” conforme figura a baixo.



3.3- Na tela seguinte devem ser adicionadas as informações da câmera como: nome da câmera, seu endereço IP, usuário e senha, conforme mostrado. Após inserir todos os dados clicar no botão “OK”. Por padrão o endereço IP da câmera é 192.168.1.126, usuário: admin e não há senha.



3.4- A imagem pode ser visualizada.



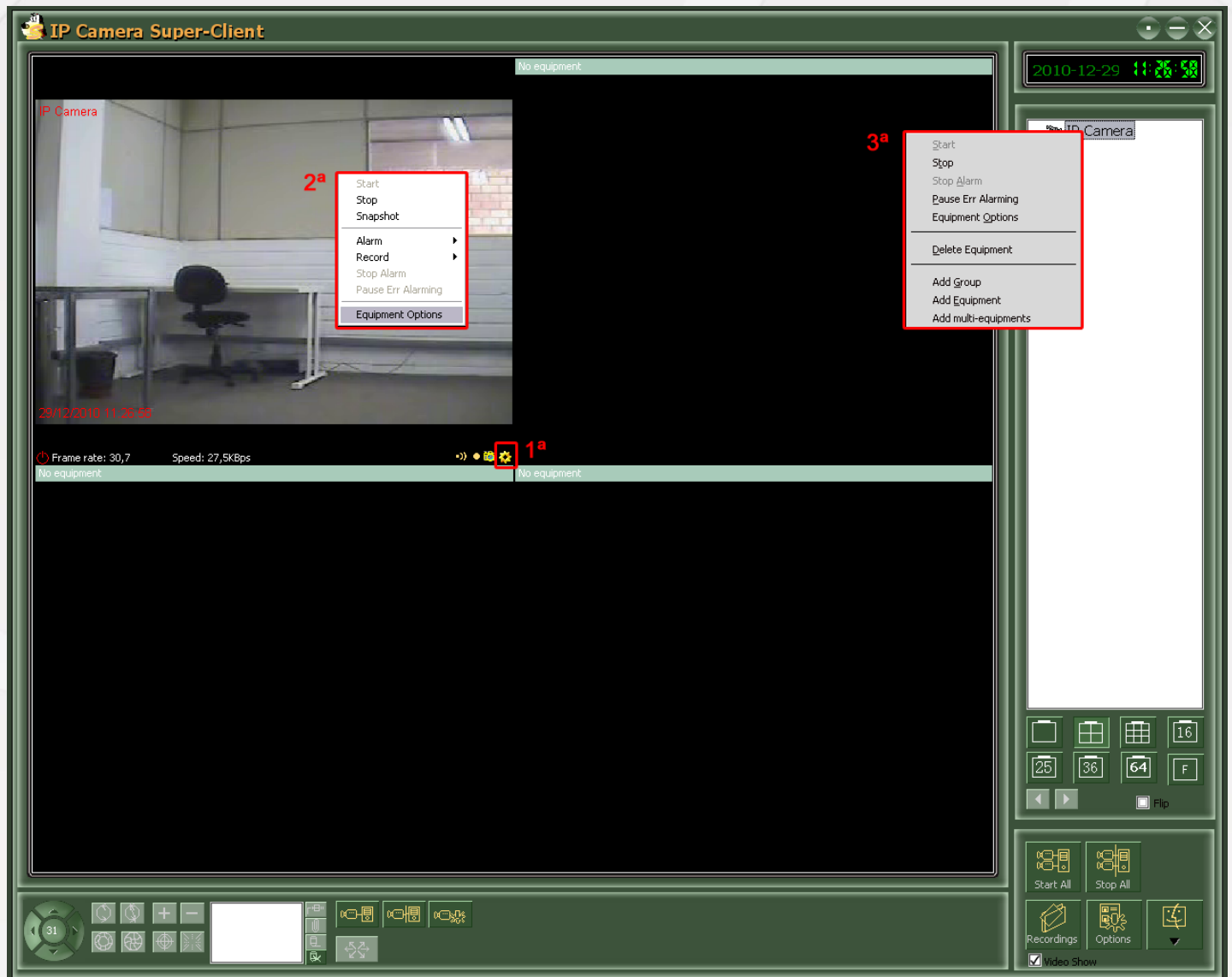
3.5- Caso possua um Pan/ Tilt, o mesmo deve ser configurado no software cliente. Abra as opções da câmera.

➤ É possível acessar as configurações da câmera de 3 modos:

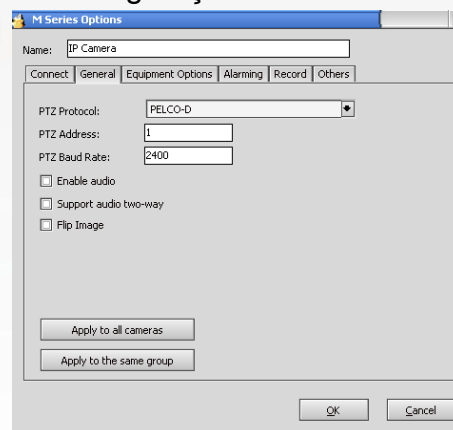
1ª Clicar sobre o icone selecionado na imagem abaixo;

2ª Clicar com botão direito sobre o canal da câmera e clicar em equipment options;

3ª Clicar com o botão direito sobre a câmera adicionada no “campo de configurações das câmeras”, clicar em equipment options.

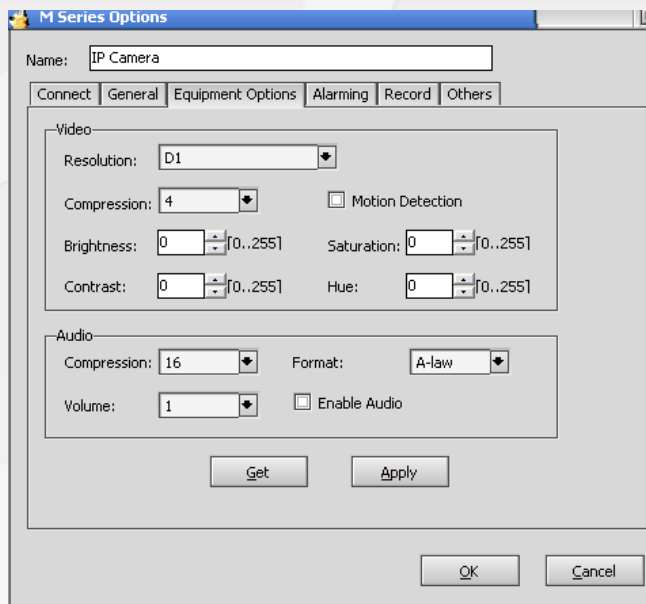


Ao entrar nas opções do equipamento, clicar na aba “General” e configurar o protocolo de funcionamento do PAN/ TILT. Nosso produto trabalha com protocolo “D”, endereço 1 e com velocidade de 2400 conforme as configurações exibidas abaixo.



- A função “Flip Image” inverte a imagem verticalmente.

3.6- Para configurar o vídeo e o áudio, acesse as opções do equipamento e clique na aba "Equipment Options".



- Nesta tela é possível configurar a resolução da imagem, modo de compressão, cores, ativar detecção de movimento, ativar e configurar o áudio da câmera.

Vídeo			
Tipo de resolução	Tamanho da resolução	Compressão	Uso de banda (kbps)
D1	720x576	1, 5, 12	1200, 700, 170
FIELD	720x288	1, 5, 12	1100, 600, 120
CIF	320x288	1, 3	600, 420
QCIF	192x144	1, 3	320, 260

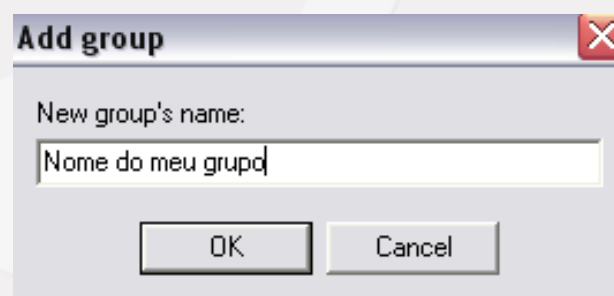
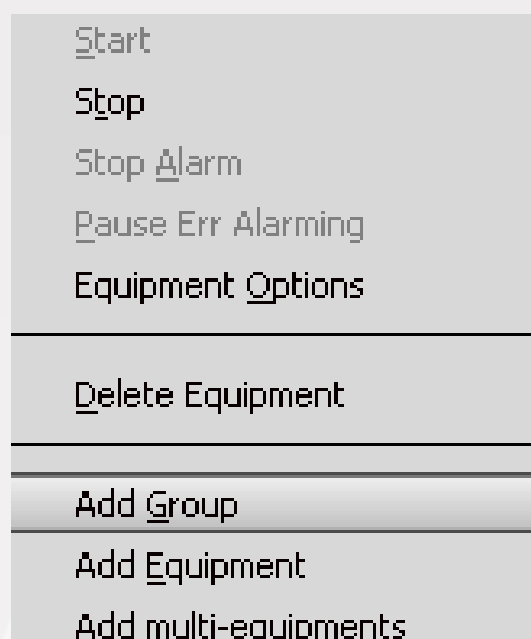
1) Nota - Quanto maior a compressão, menor a qualidade, uso de banda e espaço ocupado em disco pelo vídeo gravado.

Exemplos de compressão de vídeo:



- As cores da câmera devem ser ajustadas de acordo com o ambiente e posicionamento que a mesma se encontra. Para ativar a detecção de movimento é necessário selecionar a opção “Motion Detection”.
- Para ativar o áudio basta selecionar o campo “enable audio” e configurar o volume e a compressão de acordo com a necessidade.

3.7- Criando grupos: clique com o botão direito do mouse e acesse o campo de configurações das câmeras, clique na opção “add group” e defina um nome para seu grupo conforme figura a baixo.

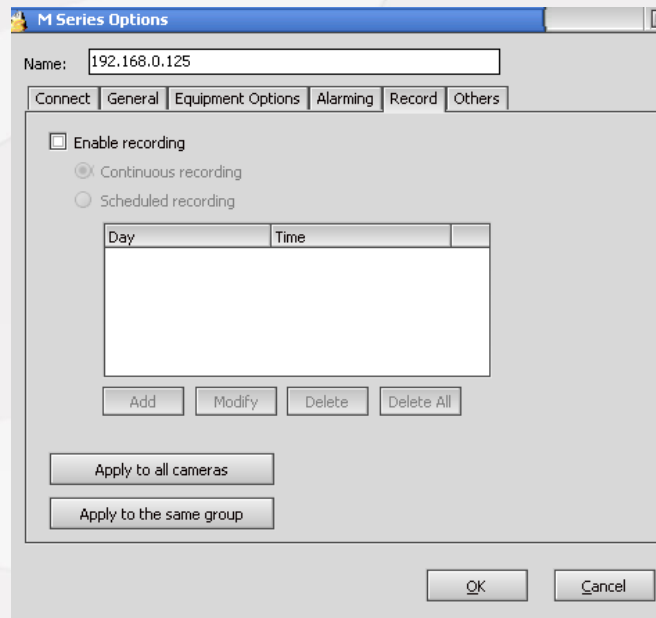


Após ter criado o grupo, selecionar e arrastar as câmeras conforme figura abaixo.



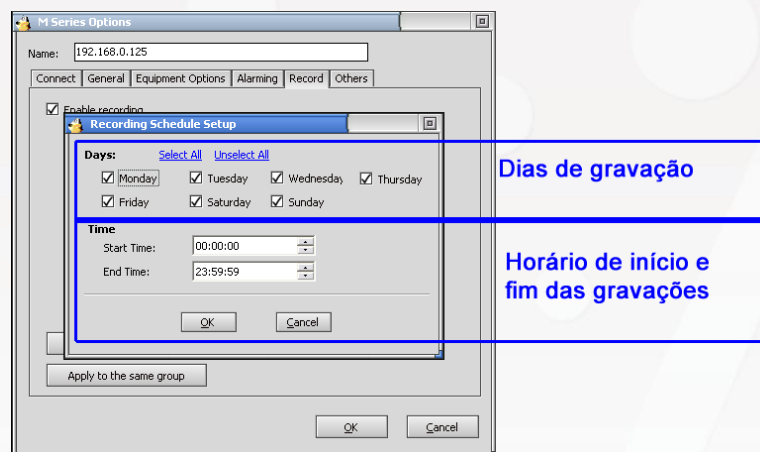
Nota: A vantagem de trabalhar com grupos de câmeras é poder adicionar propriedades como: horários de gravação, alarmes etc., para cada grupo.

3.8- Para configurar horários e tipos de gravação, clique com o botão direito do mouse, acesse o campo de configurações das câmeras e clique sobre a aba “Record”, conforme figura abaixo.

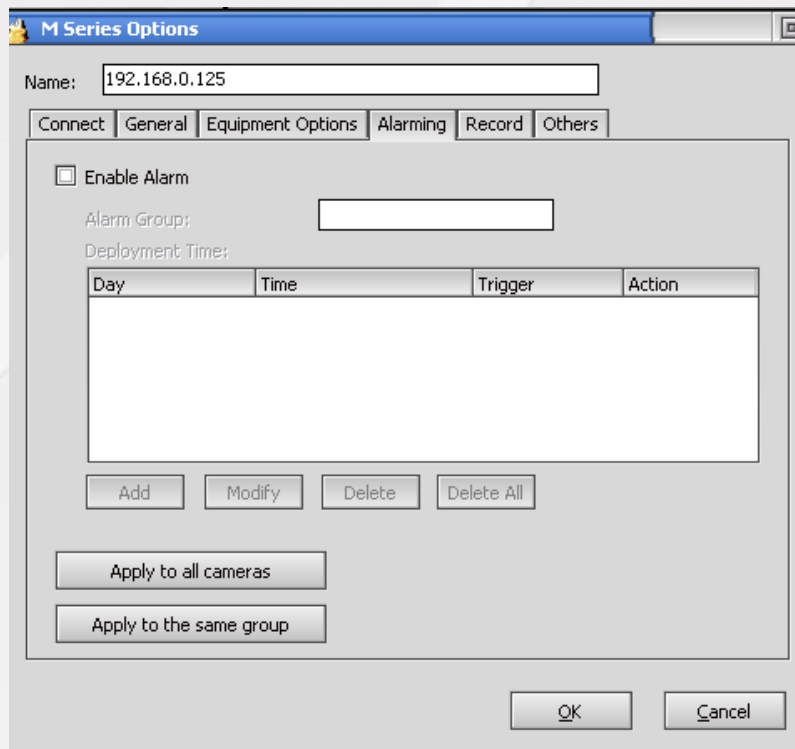


Selecione o campo “Enable Recording” e escolha o tipo de gravação:

- Continuous recording: Gravação 24hrs por dia;
- Schedule recording: Gravação com hora e dia marcada. Para configurar os horários e dias de gravação, clique no botão “Add” e para modificá-los clique na opção “Modify”.

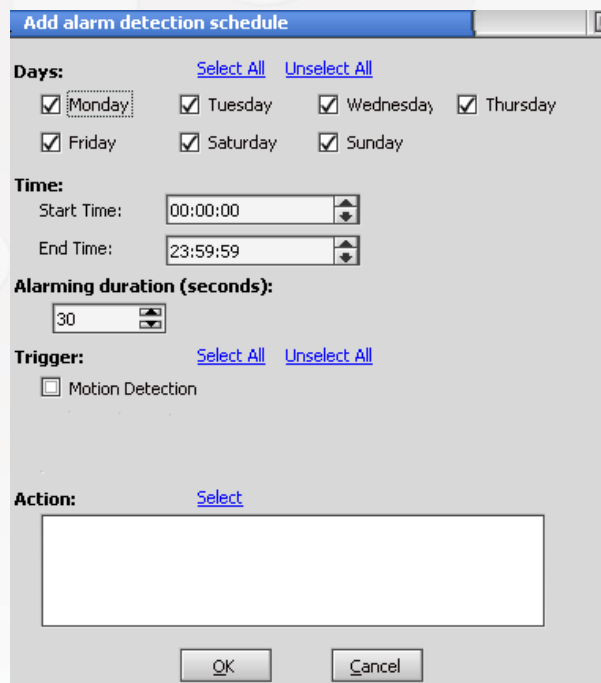


3.9- Para configurar os alarmes da câmera, clique com o botão direito do mouse, acesse o campo de configurações das câmeras e clique sobre a aba “Alarming”, conforme figura abaixo:

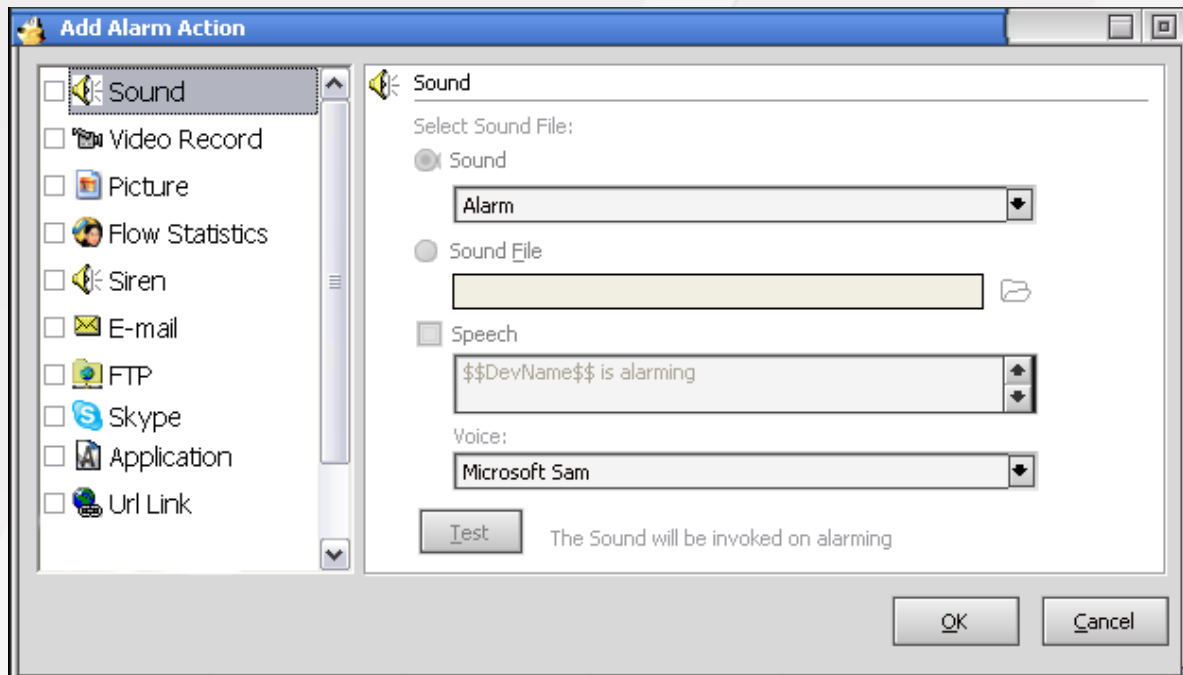


Day	Time	Trigger	Action
-----	------	---------	--------

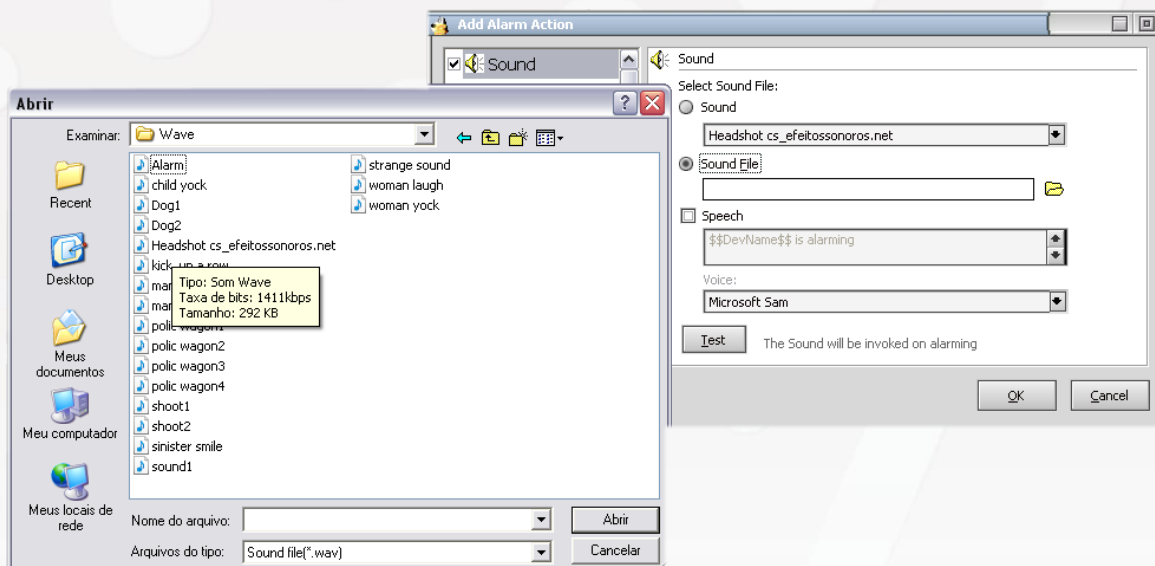
Selecione o campo “Enable Alarm” e clique no botão Add.



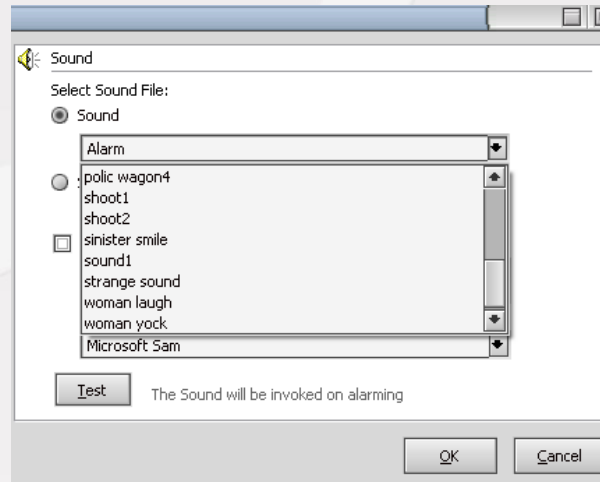
- É possível escolher os dias, horários e tempo de execução do alarme.
- Os alarmes devem ser ativados por detecção de movimento, selecione o campo “Motion Detection” e clique no botão “select”.



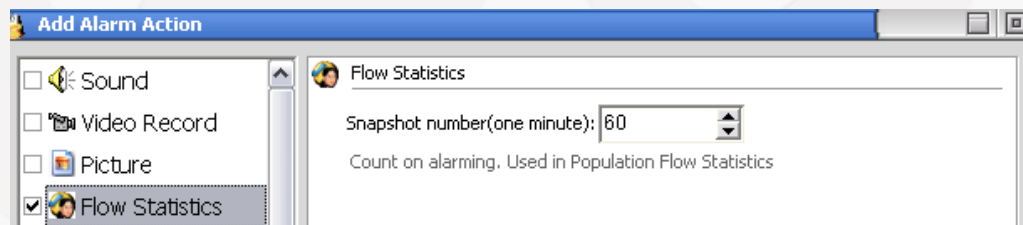
- Sound: esta função toca um som quando um objeto em movimento passa em frente a câmera. Podem ser utilizados os sons padrões do software ou um som personalizado (o formato do áudio deve ser .WAV). Para adicionar um som personalizado basta selecionar a função “Sound File” e clicar na pasta para procurar o som desejado, conforme figura abaixo.



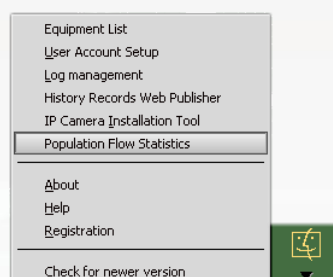
- Para utilizar os sons padrões do software é necessário selecionar o campo “Sound” e escolher o som desejado, conforme figura abaixo.



- Video Record: esta função inicia uma gravação de vídeo quando um objeto em movimento passa em frente a câmera. Para ativar esta função, selecionar o campo “Video Record”.
- Picture: esta função capta um número determinado de fotos quando um objeto em movimento passa em frente à câmera. Para ativá-la defina o número de fotos a serem capturadas por minuto e selecione o campo “Picture”.
- Flow Statics: esta função gera um relatório de vezes que um objeto passou em frente à câmera. Para ativá-la selecione o campo “Flow Statics” e defina a quantidade de imagens acrescentadas na soma do relatório.



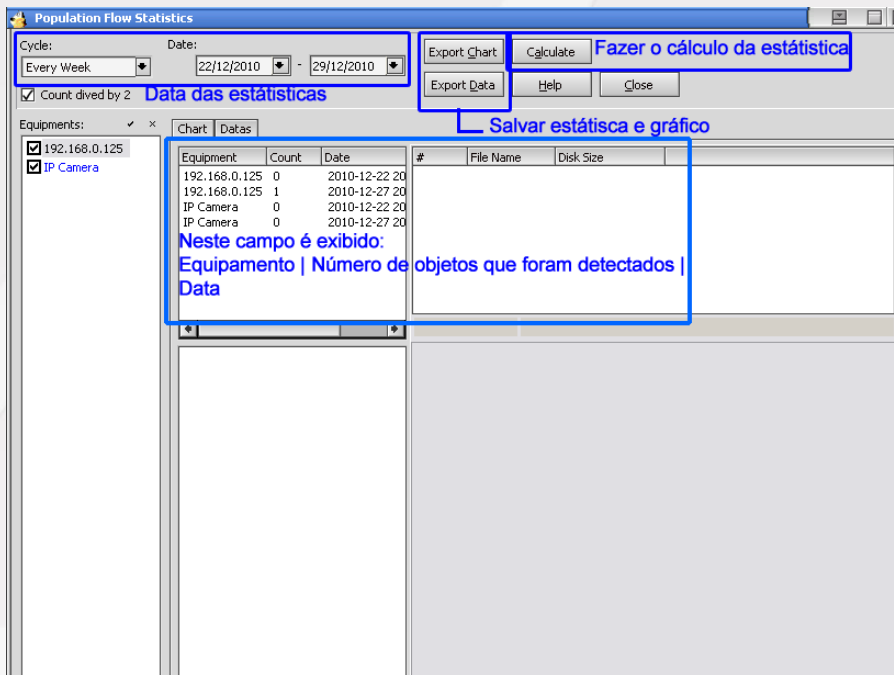
Para visualizar os relatórios clique sobre o botão de configuração do software e selecione a opção “Population Flow Statics” e pressione o botão “Calculate”.



É possível visualizar as estáticas de dois modos:

- 1= Datas: Relatório de dados por data;
- 2= Chart: Gráfico de dados.

1)



Population Flow Statistics

Cycle: Every Week Date: 22/12/2010 - 29/12/2010

Export Chart Calculate **Fazer o cálculo da estatística**

Export Data Help Close

Count divided by 2 **Data das estatísticas**

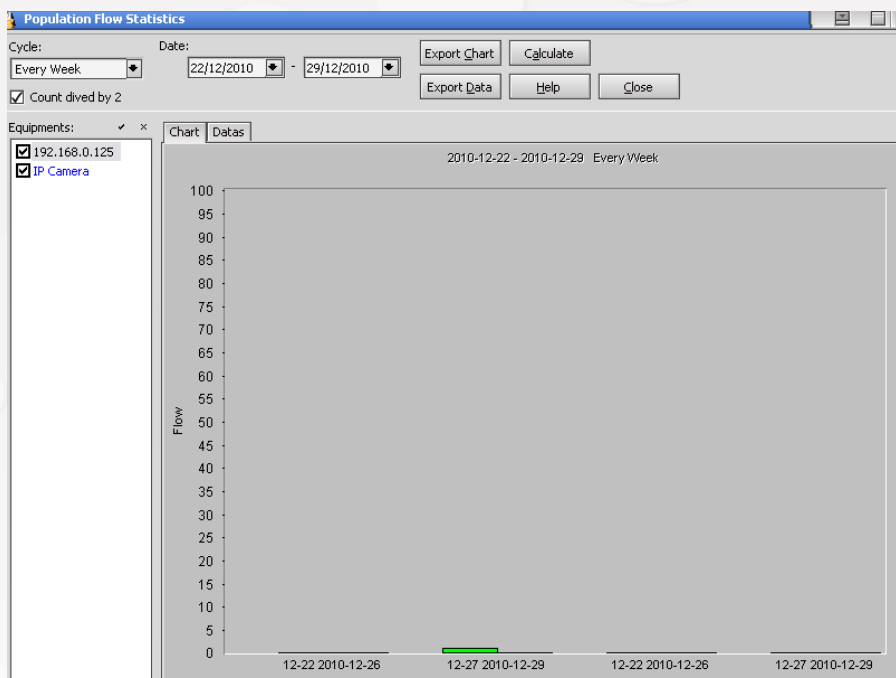
Equipments:  192.168.0.125  IP Camera

Equipment	Count	Date	#	File Name	Disk Size
192.168.0.125	0	2010-12-22 20			
192.168.0.125	1	2010-12-27 20			
IP Camera	0	2010-12-22 20			
IP Camera	0	2010-12-27 20			

**Neste campo é exibido:  
Equipamento | Número de objetos que foram detectados |  
Data**

**Salvar estatística e gráfico**

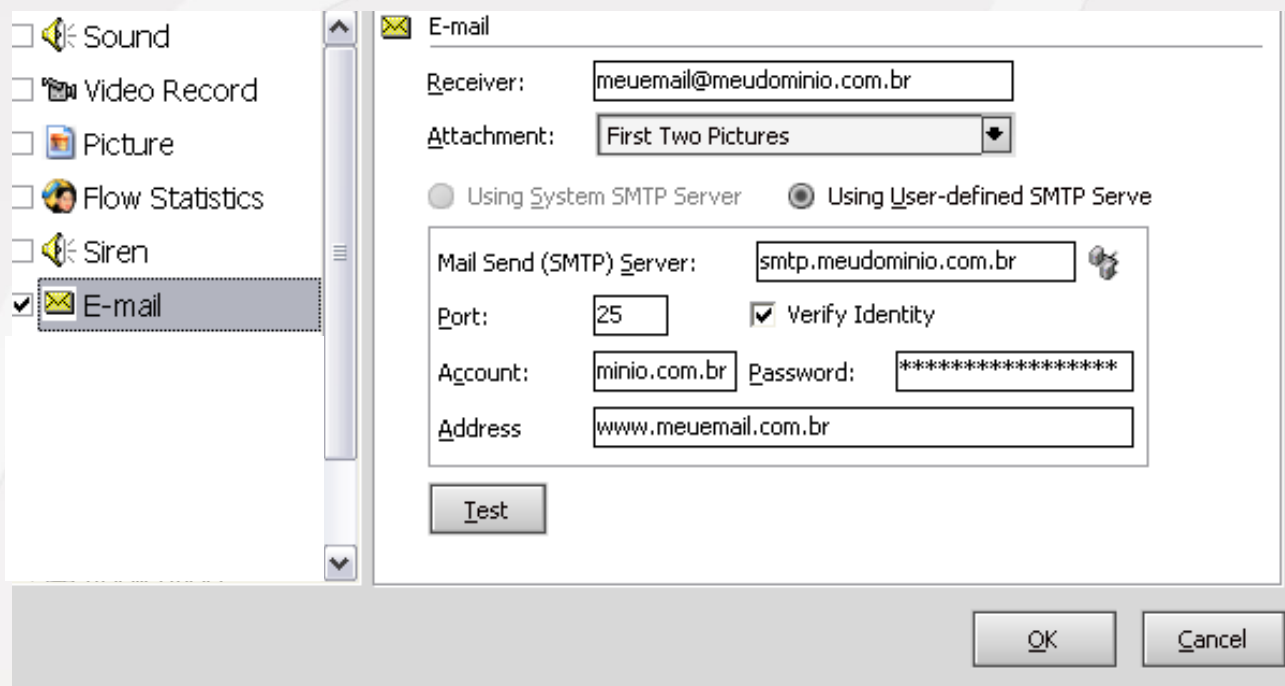
2)



- Siren: Esta função entra em uma página de Internet quando um objeto em movimento passa em frente à câmera. Para ativar basta selecionar o campo "Siren" e definir a página de Internet para ser visitada.

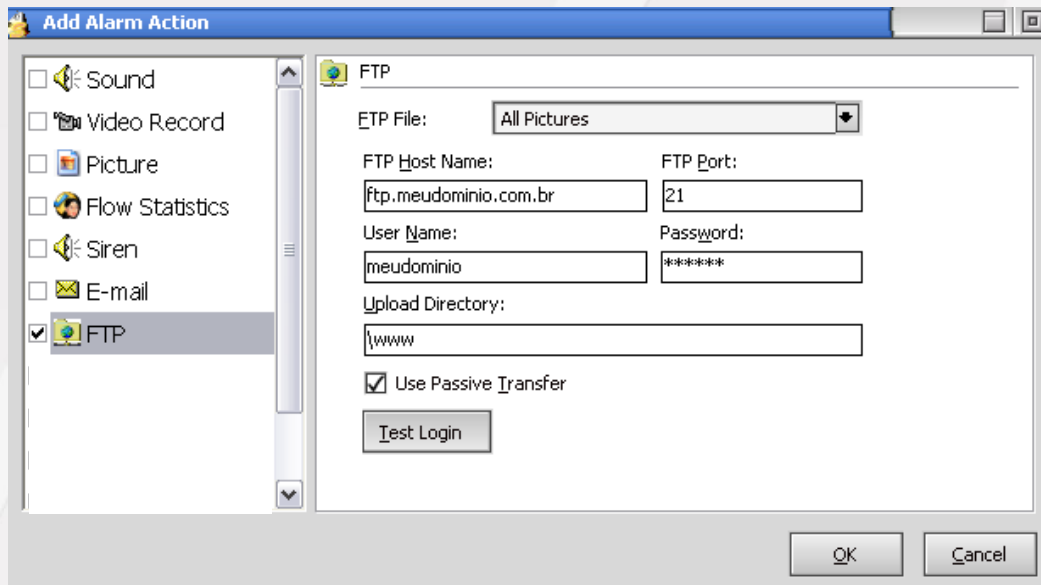
Nota: Esta função pode ser útil quando a página visitada possui uma programação que envie um sinal para um dispositivo remoto ou algo do gênero.

- E-mail: Esta função envia um e-mail com fotos ou vídeos anexado quando um objeto em movimento passa em frente a câmera. Para ativar basta selecionar o campo e-mail e colocar as informações do seu provedor, conforme a baixo.

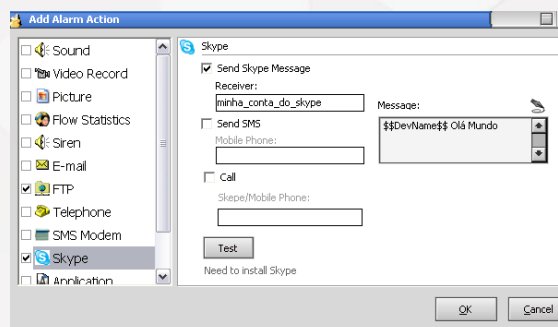


Nota: Alguns provedores de e-mail não possuem suporte para este tipo de serviço.


- FTP: Esta função envia fotos ou vídeos para um servidor FTP quando um objeto passa em frente à câmera. Para ativar basta selecionar o campo “FTP” e inserir as informações do seu servidor, conforme a baixo.

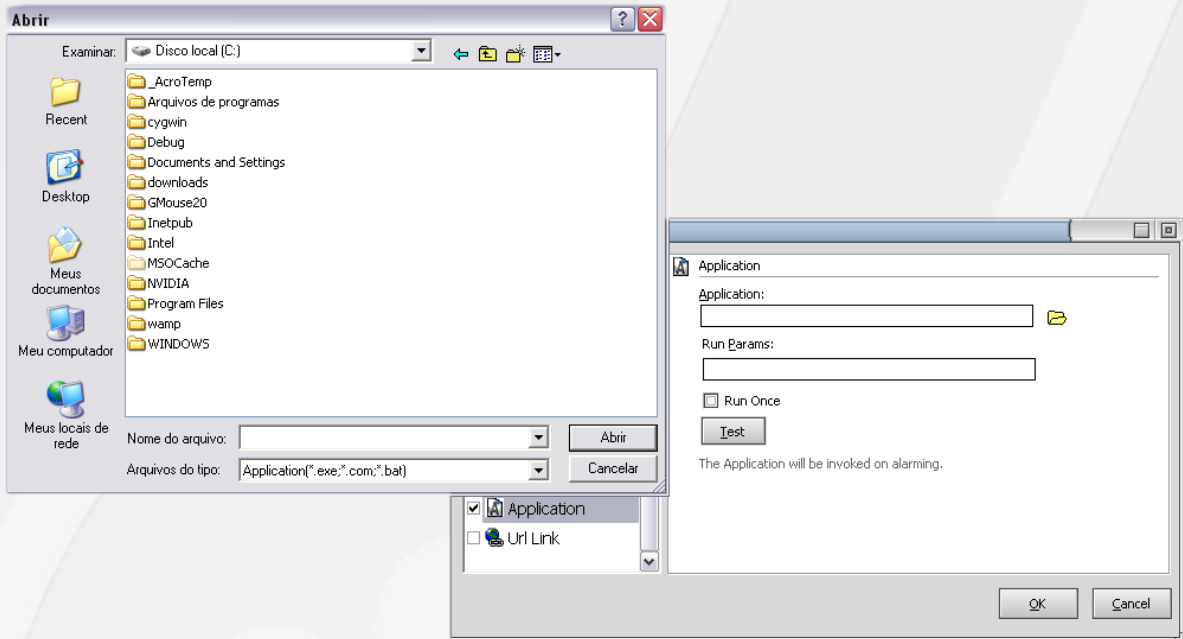


- Skype: Esta função envia uma notificação via o software de comunicação Skype quando um objeto em movimento passa em frente à câmera. Para ativar basta selecionar o campo “Skype” e inserir as informações da sua conta, conforme a baixo.

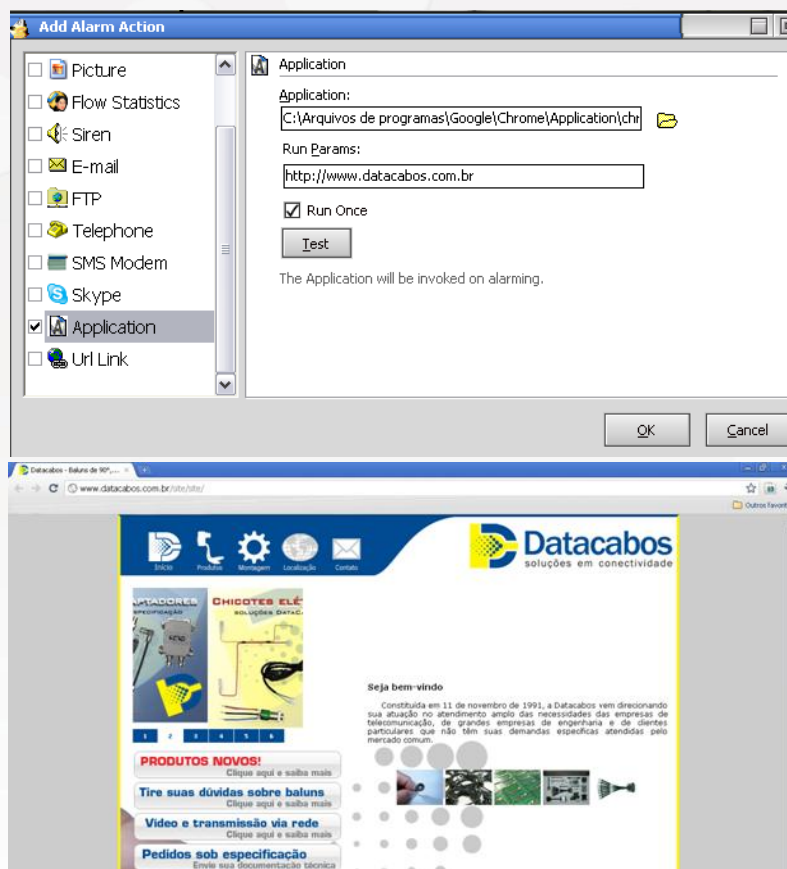


Nota: O envio de mensagens e ligações são efetuadas por sua conta do Skype e é necessário possuir créditos.

- Application: Esta função executa um aplicativo, escolhido pelo usuário, quando um objeto em movimento passa em frente à câmera. Para ativar basta selecionar o campo “Application”, selecionar o aplicativo clicando no ícone , Conforme figura à baixo.



Nota: A função “Run Params”, serve para dar uma cordenada de inialização para o aplicativo, como exemplo a imagem abaixo. Foi definido que o software a ser utilizado é o “Google Chrome” e o parametro de inicialização dele seria o site [www.datacabos.com.br](http://www.datacabos.com.br) .

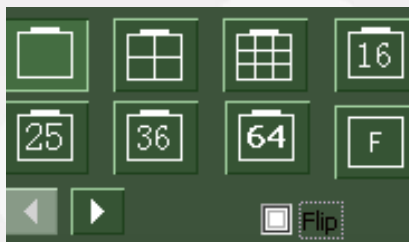


➤ Url Link: Possui a mesma função do alarme “Siren”.

## 4. Configurações do software cliente.

O software cliente possui diversas funcionalidades como: Iniciar e pausar todas as gravações, exibir vídeos gravados, criar e editar contas de usuários entre outras.

4.1- Visualização de canais: Os canais são divididos em oito formatos. Para mudar o formato de exibição, basta clicar sobre o botão referente ao número de canais desejados.

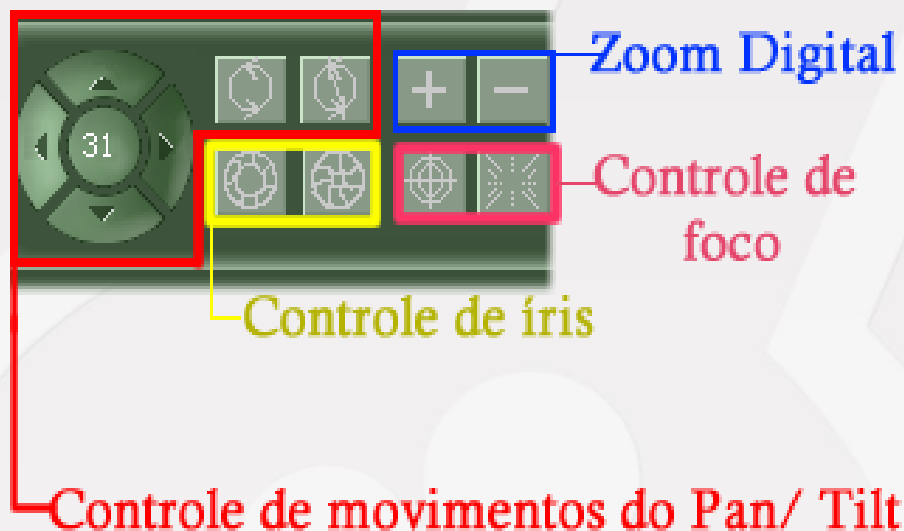


- Exibição de um canal;
- Exibição de quadro canais;
- Exibição de nove canais;
- Exibição de dezesseis canais;
- Exibição de 25 canais;
- Exibição de 36 canais;
- Exibição de 64 canais;
- Exibição tela cheia "F".

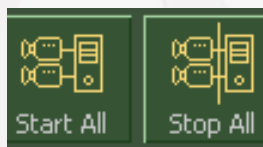
Para trocar de canal, pressione a seta "Anterior" ou "Próxima". Ao clicar no botão "Flip", as imagens dos canais são alternadas automaticamente a cada dez segundos.

4.2- Funções de zoom, auto íris, foco e pan/ tilt:

**Nota: As funções zoom, auto íris, foco e pan/tilt só funcionam se a câmera possuir lente motorizada, íris com comando elétrico e conexão por interface com motor Pan/Tilt.**



4.3- Para pausar ou iniciar todos os canais que possuem câmeras conectadas basta pressionar o botão “Start All” ou “Stop All”.



4.4- Recordings: Para visualizar as gravações, pressione o botão “Recordings”, escolha se as gravações devem ser exibidas por alarme ou pela data de gravação e de dois cliques sobre o vídeo desejado.

Exibir vídeos gravados por IP ou por Data.

O software separa os vídeos em dois tipos: gravados pelo horário ou gravados pelo alarme

Nome e local do vídeo gravado

Galeria de vídeos gravados

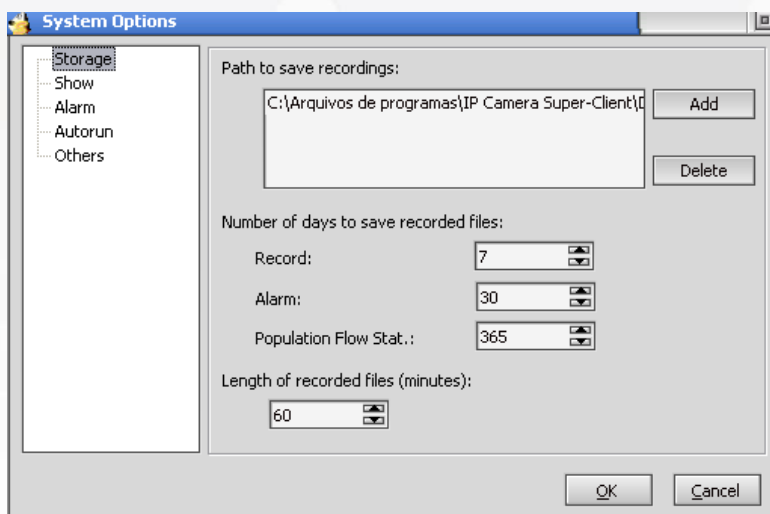


Velocidade de reprodução do vídeo

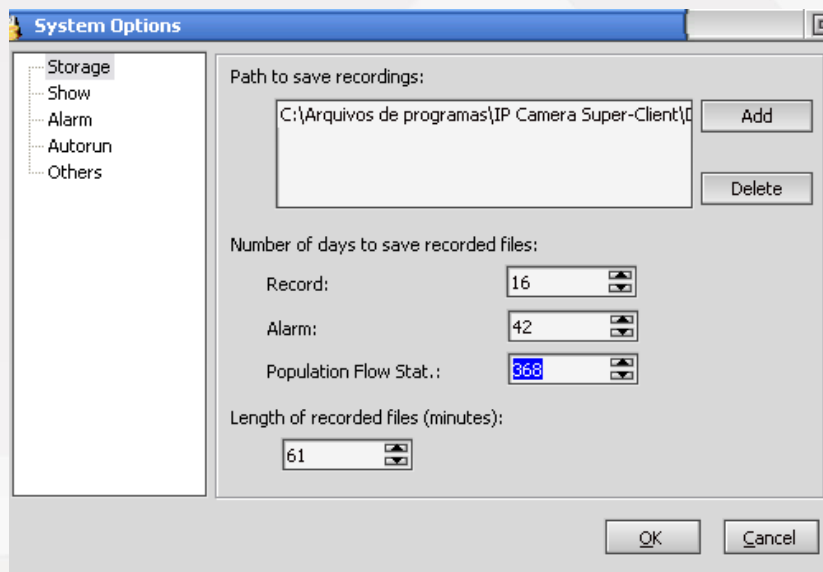
Exibir vídeo em tela cheia

Tirar foto

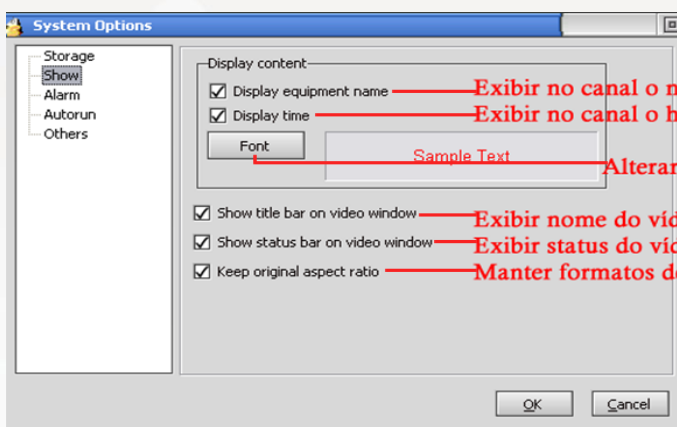
4.5- Options: Nesta tela são definidas as configurações de iniciar o software com o Windows, uso do software Watchdog entre outras funcionalidades.



- No campo “storage” é definido o diretório no disco rígido onde as gravações dos vídeos são armazenadas. Para determinar a pasta, clique em “storage”, “ADD” e selecione o local.
- Na opção “Record” é determinado o limite de vídeos gravados, quando o valor exceder o limite o software automaticamente substitui os vídeos antigos pelos novos.
- Na opção “Alarm” é definido o limite de vídeos gravados por alarme, quando o valor exceder o limite o software automaticamente substitui os vídeos antigos pelos novos.
- Na opção Population flow stat é definido o valor máximo que uma estatística pode possuir, quando o valor exceder o limite é criada uma nova estatística.



- No campo “Show” podem ser explicitadas as informações dos canais;



Exibir no canal o nome da câmera

Exibir no canal o horário

Alterar Fonte

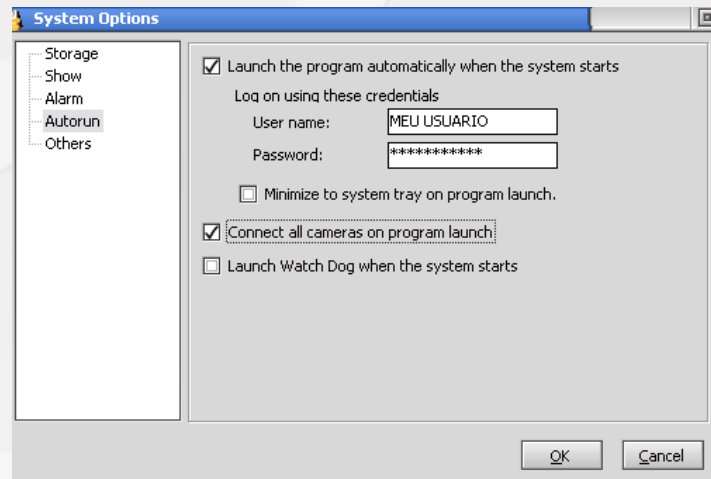
Exibir nome do vídeo quando o vídeo for exibido no Windows Midia Player

Exibir status do vídeo no windows Midia Player

Manter formatos de canais originiais.

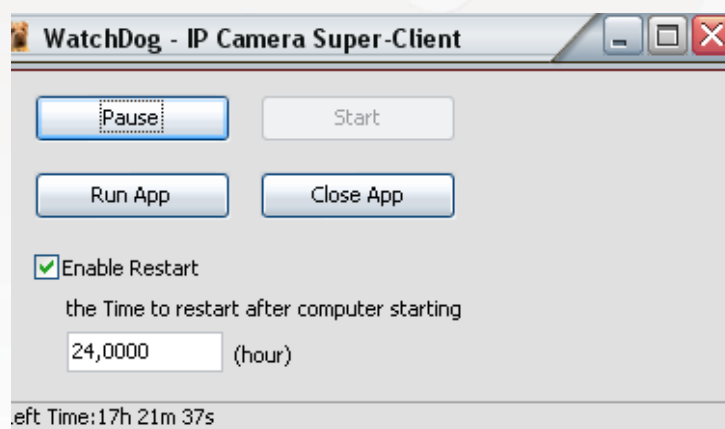
- No campo “Autorun” é definido a inicialização do software cliente e do software Watchdog com o Windows, inicialização automática das câmeras entre outras;


- Para iniciar o software cliente com o Windows basta selecionar o campo “Launch the program automatically when the system starts” e definir o usuário e a senha do mesmo conforme a baixo;



- É possível iniciar o programa minimizado na barra de tarefas, selecionando o campo “Minimize to system tray on program launch”;
- Para iniciar o software com todos os canais ativados, selecione o campo “Connect all câmeras on program launch”;
- Para iniciar o software Watch Dog basta selecionar o campo “Launch Watch Dog when the system starts”.

Nota: A opção Watch Dog tem por finalidade vigiar o funcionamento do Software Cliente, ou seja, quando o software cliente trava ou fecha o Watch Dog dispara um alarme e inicia o Software Cliente automaticamente.

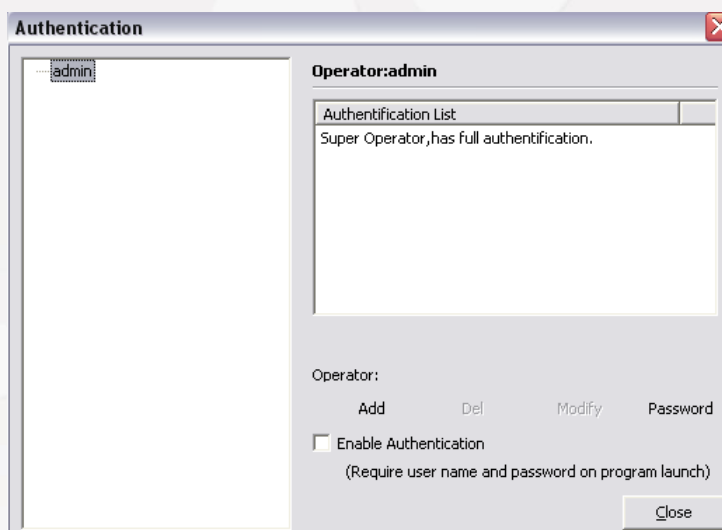


- 4.6-  Nesta opção é possível criar usuários, visualizar logs do software entre outras funções.

- Equipament list: Nesta tela é possível visualizar o nome, o IP e o status de todas as câmeras que estão conectadas no software cliente

Name	Equipment Type	Access Type	Account/IP	Turn Image	Alarm Group	Alarm Enable	Record	User Name	Telephone	Address	Memo
192.168....	M Series	IP	192.168.0.125:...	NO		YES	Recording on schedule				
IP Camera	M Series	IP	192.168.0.126:...	NO		NO	None recording				

- User account setup: Neste campo podem ser configuradas contas e restrições de usuários.



- Para criar uma conta clique em “Add” e defina um nome, senha e as permissões do usuário conforme figura a baixo.

**Nota:** No campo “enable Authentication” pode ser ativado a autenticação do usuário antes de iniciar o software cliente.

**Add Operator**

**General Information:**

Account:   
 Password:  Confirm Password:   
 Name:  Tel:   
 E-Mail:

**Permissions:**

Add/remove cameras  Add/remove user accounts  
 View cameras  Edit system options  
 Edit camera options  View log  
 View recordings  Manage log  
 Delete recordings  View alarm recordings  
 Delete alarm files  
 Close program (cancels all recordings)

**Devices:**

192.168.0.125 **Câmeras de acesso do usuário**  
 IP Camera

OK Cancel

**Permissões:**

- Adicionar/ remover câmeras
- Alterar configurações das câmeras
- Visualizar gravações
- Deletar gravações
- Deletar gravações de alarmes
- Fechar o software cliente
- Adicionar/ remover contas
- Editar opções do software
- Visualizar logs
- Alterar Logs
- visualizar gravações de alarmes

- Log management: Nesta opção pode ser visto relatórios de acesso, saída, alarmes e gravações do software cliente.

Definir exibição de logs por equipamento

Pesquisar Logs por data

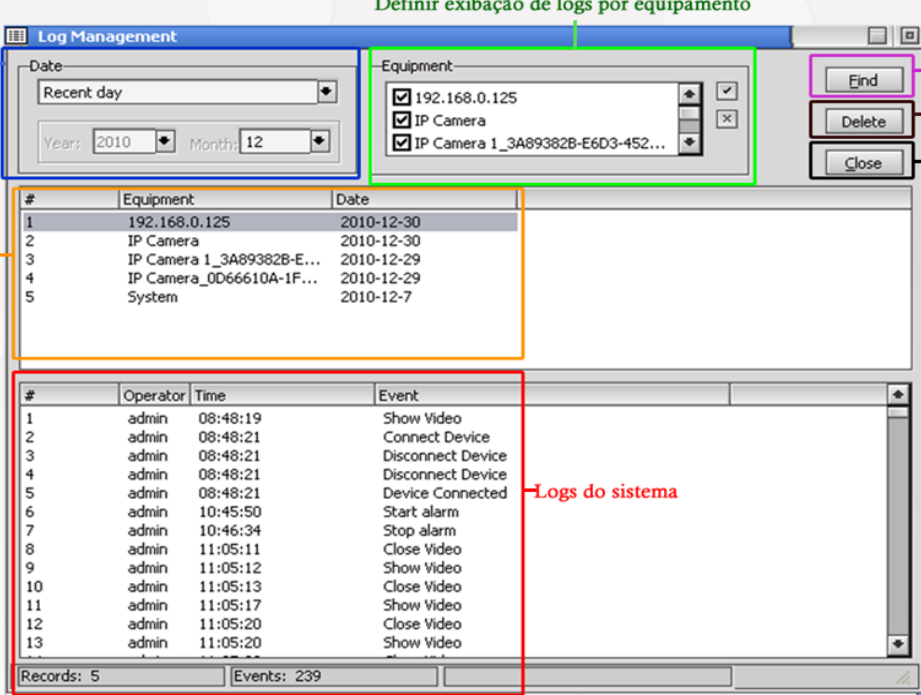
O software automaticamente separa os logs por equipamento

Pesquisar por logs

Deletar logs

Fechar central de logs

Logs do sistema



#	Equipment	Date
1	192.168.0.125	2010-12-30
2	IP Camera	2010-12-30
3	IP Camera 1_3A89382B-E...	2010-12-29
4	IP Camera_OD66610A-1F...	2010-12-29
5	System	2010-12-7

#	Operator	Time	Event
1	admin	08:48:19	Show Video
2	admin	08:48:21	Connect Device
3	admin	08:48:21	Disconnect Device
4	admin	08:48:21	Disconnect Device
5	admin	08:48:21	Device Connected
6	admin	10:45:50	Start alarm
7	admin	10:46:34	Stop alarm
8	admin	11:05:11	Close Video
9	admin	11:05:12	Show Video
10	admin	11:05:13	Close Video
11	admin	11:05:17	Show Video
12	admin	11:05:20	Close Video
13	admin	11:05:20	Show Video

Records: 5    Events: 239

- Check for updates: está opção verifica se existe alguma atualização do software cliente.

## 5. Posicionamento e campo de visão das lentes.

O posicionamento e a lente da câmera estão diretamente ligados à qualidade da imagem e a finalidade de uso da câmera. Seguem a baixo exemplos de posicionamento e o campo de visão que cada lente possui

### 5.1- Campo de visão:

➤ Campo de visão:

A distância e o tipo de lente utilizada pela câmera estão diretamente ligados ao campo visual.



- **Observação à distância:** A imagem observada ocupa 10% da altura da tela. O observador é capaz de constatar a presença ou a ausência de uma pessoa ou objeto;

**Exemplo:** Ruas ou praças para detecção de movimento.

- **Observação:** A imagem observada ocupa entre 25% a 30% da altura da tela. Algumas características individuais podem ser visualizadas tais como tipo de roupa, cor, forma.

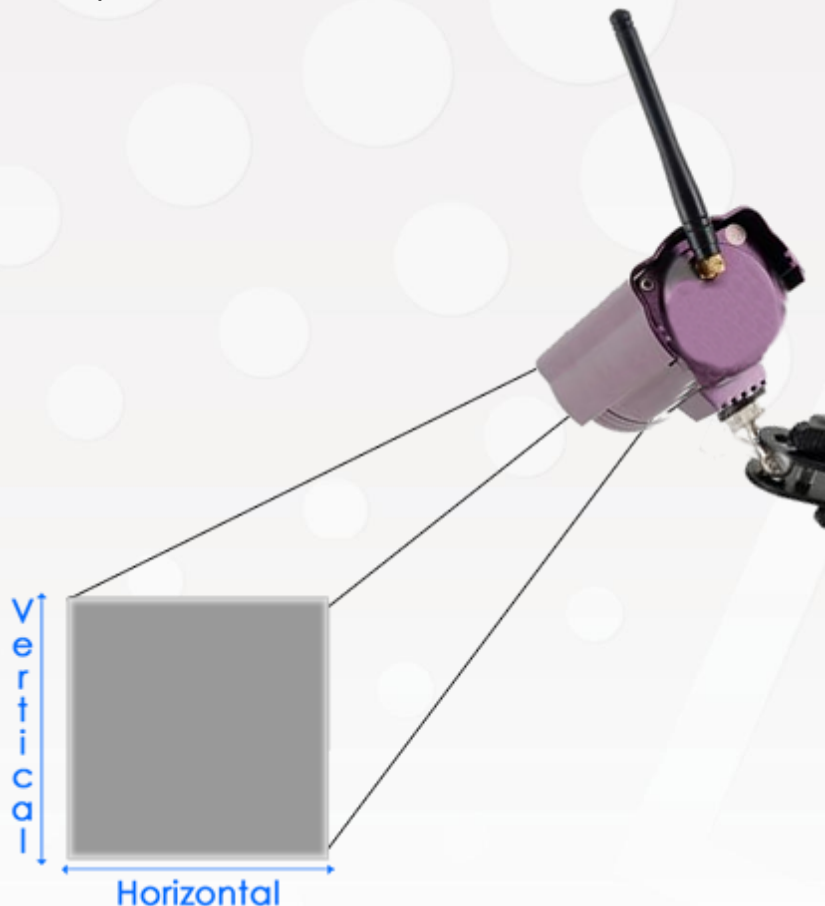
**Exemplo:** Movimentação de pessoas em um estacionamento.

- **Reconhecimento:** A imagem observada ocupa 50% da altura da tela. Os observadores podem dizer se o individuo ou o objeto mostrado é o mesmo que já foi visto anteriormente;

**Exemplo:** Caixas de supermercado ou lojas de porte médio, para reconhecimento das pessoas que estão circulando no local.

- **Identificação:** A imagem observada ocupa pelo menos 100% da altura da tela. O campo de visão fica limitado, porém a qualidade e os detalhes da imagem permitem identificar com alto grau de certeza o objeto visualizado;

**Exemplo:** Portaria de um edifício ou fábrica, onde é necessário o reconhecimento da pessoa que está passando.



## 5.2- Lentes:

Distâncias	Distância Focal (Tamanho da Lente)						
	f=2,8mm	f=3,6mm	f=4mm	f=6mm	f=8mm	f=12mm	f=16mm
1m	1,7x1,3	1,33X1	1,2x0,9	0,8x0,6	0,6x0,4	0,4x0,3	0,31x0,26
2m	3,4x2,5	2,66X2	2,4x1,8	1,6x1,2	1,2x0,9	0,8x0,6	0,6x0,45
3m	5,1x3,8	4X3	3,6x2,7	2,4x1,8	1,8x1,4	1,2x0,9	0,9x0,7
4m	6,8x5,1	5,3X4	4,8x3,6	3,2x2,4	2,4x1,8	1,6x1,2	1,2x0,9
5m	8,5x6,4	6,66X5	6x4,5	4x3	3x2,3	2x1,5	1,5x1,1
6m	10,3X7,7	8X6	7,2x5,4	4,8x3,6	3,6x2,7	2,4x1,8	1,8x1,3
7m	12X9	9,33X7	8,4x6,4	5,3x4,2	4,2x3,2	2,8x2,1	2,1x1,6
8m	13,7X10,3	10,66X8	9,6x7,2	6,4x4,8	4,8x3,6	3,2x2,4	2,4x1,8
9m	15,4X11,5	12X9	10,8x8	7,2x2,4	5,4x4,1	3,6x2,7	2,7x2,1
10m	17,1X12,8	13,3X10	12x9	8x6	6x4,5	4x3	3x2,3
12m	20,5X15,4	16X12	14,5x11	9,7x7,3	7,2x5,4	4,9x3,7	3,6x2,7
15m	27,4X20,5	20X15	18x13,5	12x9	9x6,8	6,2x4,6	4,5x3,4
18m	30,8X23,1	24X18	21x16	14,5x11	11x8,2	7,2x5,4	5,4x4,1
20m	34,2X25,7	26,6X20	24x18	16x12	12x9	8x6	6x4,5

1ª Coluna= Referente à distância da câmera ao objeto a ser filmado.

2ª Linha= Referente ao tamanho da lente.

Os resultados mostram o campo visual (Largura x Altura) em metros.